



# LEUR PREMIÈRE BBC EN POTEAUX-POUTRES

Ce tout premier chantier privé de l'entreprise Vision Bois était dédié à la réalisation de la toute première maison de la famille B., en Savoie. Un projet bien coordonné, donnant entière satisfaction au constructeur comme au maître d'œuvre, qui a mis la main à la pâte... ou plutôt au bois !

ARCHITECTE : **CABINET TANGENTES**  
ENTREPRISE BOIS : **VISION BOIS**  
ANNÉE DE CONSTRUCTION : **2010**  
SURFACE : **150 M<sup>2</sup> + 70 M<sup>2</sup> D'ANNEXES**

AUTEUR **LISE BERTRON** PHOTOS **FABIEN DELAIRON**



**Entrée abritée.** L'entrée se situe sous le patio, entre l'habitation et le garage. Elle est couverte mais donne sur l'extérieur, plein sud.



Un bois de choix. « Nous avions à cœur d'avoir un bardage en mélèze car c'est une essence durable et c'est un bon compromis entre le sapin *entrée de gamme* et le red cedar *haut de gamme*. »

Depuis août 2011, ils habitent leur maison... une maison bois, bien sûr ! Car ce fut une évidence pour Nicolas, qui travaille dans ce domaine en amont de la filière, dans l'approvisionnement de scieries. « Je suis sensibilisé à ce matériau depuis longtemps, confirme-t-il, j'aime sa noblesse et son naturel. Le poteau-poutre est un système constructif qui représente le meilleur compromis entre l'aspect esthétique extérieur et la solidité de la construction, tout en admettant de grandes baies vitrées. » Le couple avait visité plusieurs réalisations dans son secteur géographique, mais surtout, il a reproduit la maison-même de Benjamin Houseaux, le gérant de Vision Bois ! « Elle a été un modèle pour nous et c'était la seule entreprise à réaliser ce concept en poteau-poutre et bardage en mélèze, qui nous plaisait. » La structure est en épicea lamellé-collé, et le bardage extérieur en mélèze d'Autriche, sans aboutage, saturé et sans nœud, car « le nœud dans le bois apporte de la rusticité et nous cherchions plutôt un style contemporain ». Les propriétaires ont connu cette start-up via son site web, elle était alors en phase de recherche de marchés et chacun des associés avait déjà fait ses preuves dans des entreprises différentes. « Nous leur avons fait confiance et ils ont honoré leur contrat. »

À l'architecte-partenaire madame Vessela Georges, la famille B. a confié un cahier des charges classique : une maison à deux niveaux de 150 m<sup>2</sup>, avec de grandes ouvertures et un rez-de-chaussée-réception, trois chambres à l'étage, et des annexes pour garer les deux voitures. Classique... si ce n'est sa labellisation BBC-Effinergie ! « Son étanchéité à l'air est meilleure encore que le niveau passif », félicite Benjamin Houseaux. Une estampille possible grâce à l'investissement des propriétaires : « En tant que maîtres d'œuvre, nous nous sommes donné du mal pour sélectionner les entreprises qui ont travaillé sur le second œuvre pour entrer dans le cahier des charges BBC – et heureusement, les mesures fiscales étaient plus intéressantes il y a deux ans ». Monsieur a par ailleurs réalisé lui-même l'isolation, l'étanchéité de l'enveloppe intérieure, la plâtrerie, l'électricité, la plomberie, la peinture et le carrelage... La maison ayant été achetée hors d'eau hors d'air à Vision Bois, il a également été maître d'œuvre pour le terrassement et la maçonnerie (avant le montage de la maison, donc). L'intérieur est aujourd'hui fin prêt, il ne leur reste plus qu'à peaufiner la partie extérieure (soit le portail et les garde-corps de la terrasse à l'étage) et à envisager l'aménagement paysager de leur terrain de 1 700 m<sup>2</sup>... et enfin, simplement, à en profiter ! ■



Cuisine de bienvenue. À droite de l'entrée, la cuisine s'ouvre sur la salle à manger puis sur le salon. Elle a été réalisée par un cuisiniste d'Aix-les-bains ; 3D cuisine.



Réception décloisonnée. Le rez-de-chaussée est sobre et épuré. La lumière pénètre par la façade sud/sud-est entièrement vitrée. L'escalier deux quarts tournants en hêtre a été réalisé par Vision Bois ; il mène à un palier-bureau et à une terrasse abritée de 12 m<sup>2</sup> en ipé.



Dedans dehors. La cuisine, la salle à manger et le salon donnent sur la terrasse.





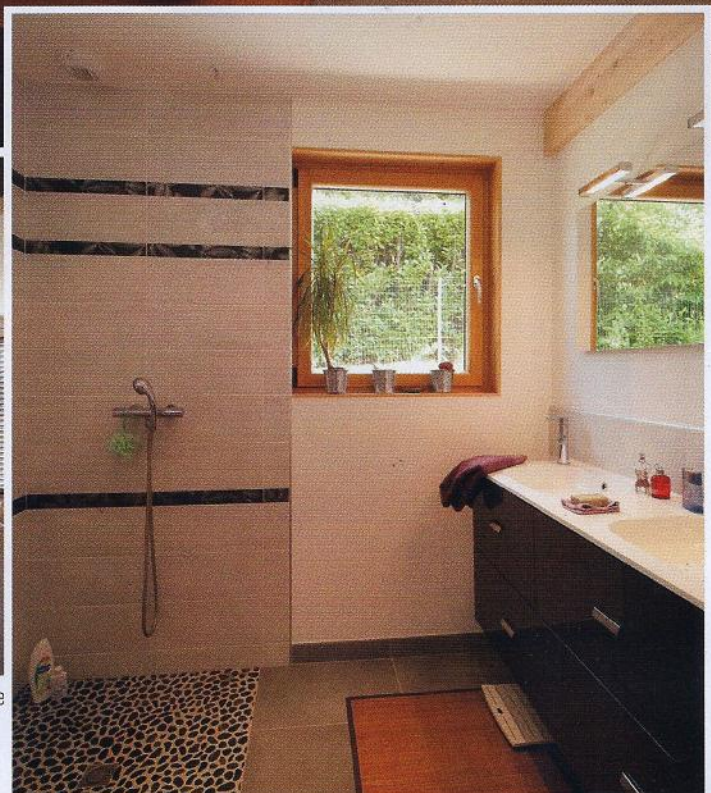
La salle de bains à l'étage comprend une baignoire de 1,80 m en acrylique. La fenêtre de toit Velux® crée un point de lumière essentiel dans cette pièce. Carrelages 60x60cm en grès cérame gris anthracite au sol et faïence design de chez Carrelage Dépôt Service à Bourgoin-Jallieu.



La chambre parentale, au rez-de-chaussée, est dotée d'une salle de bains privée, d'un dressing et d'une sortie sur la terrasse, plein sud. Sur les fenêtres bois-aluminium gris foncé, les stores servent de brise-soleil.



Salle de douche. La salle d'eau avec douche ouverte est équipée de sanitaires Allia et de WC suspendus Geberit, venant du grossiste Terraeva.





Sur le palier à l'étage... Pour les enfants, deux chambres au sud et une troisième pour les invités, à l'est. Le palier comprend un bureau et la VMC double flux isolée dans le dressing.

Grand confort. Chaudière à granulés de bois, deux planchers chauffants hydrauliques, ouate de cellulose et fibre de bois en isolation des murs, fibre de bois et ouate de cellulose en toiture... Une maison écolo et cosy !

