



La maison est un plain-pied de 125 m<sup>2</sup>. Les caractéristiques du terrain (pente, molasse) ont nécessité la création d'un sous-sol partiel sur l'avant (vide sanitaire à l'arrière) pour installer l'ossature poteau-poutre.



Outre le bois, la composition graphique de la maison repose sur des tuiles en terre cuite couleur ardoise et du zinc pour les habillages de rives.



En extérieur le mélèze est roi et domine sans partage. Les propriétaires profitent de beaux espaces extérieurs pour contempler le paysage.

## Mensurations parfaites

Photos : Fabien Delairon - Texte : Vincent Girardet

À n'en pas douter, elle va séduire les aficionados du bois et les personnes à la recherche d'un havre de paix familial à échelle humaine.

La pièce de vie se caractérise par un beau plan libre lumineux. Les avantages du système constructif poteau-poutre, développer de vastes volumes et permettre la pose de grandes ouvertures en façades.



On pense, à tort, que la construction et l'architecture bois se résument aux chalets et aux villas de luxe. Et bien non ! Ce sont certes des symboles très forts, à l'image des marques italiennes pour le monde automobile, mais ils ne représentent pas l'ensemble du marché. Il y a aussi de la place pour de beaux projets, soignés, bien pensés aux mensurations parfaitement adaptées à la vie de famille sans pour autant renier sur le confort et la qualité. C'est le cas ici avec cette réalisation de 125 m<sup>2</sup> dessinée par l'agence Tangentes Architectes et mise en forme par le constructeur Vision Bois. Les propriétaires ont ainsi pu compter sur un binôme précédé d'une réputation de sérieux et de rigueur.

## Sensations

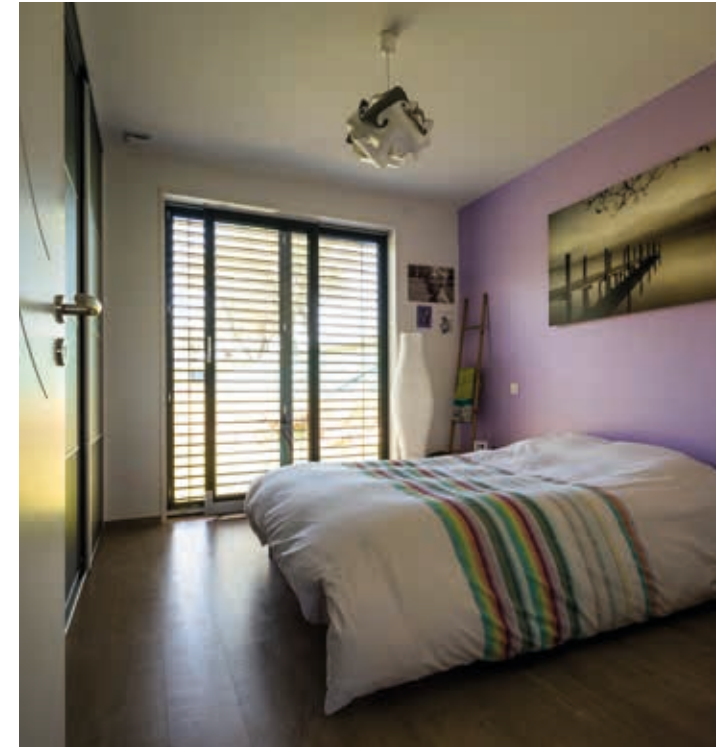
Il aura fallu dans un premier temps dompter un terrain quelque peu difficile comme nous l'explique Benjamin Houseaux, co-gérant, avec Julien Neyrat, de Vision Bois. « Cette parcelle présentait deux particularités. Elle était en pente et était constituée de molasse. Nous avons créé

un sous-sol partiel en béton sur l'avant qui abrite par ailleurs le garage et un atelier et, sur l'arrière, un vide sanitaire. Cela nous permettait ensuite de poser la maison. » Cette dernière a été montée selon un système classique d'ossature poteau-poutre. Un procédé constructif qui a la particularité de libérer de très beaux volumes intérieurs et favoriser l'implantation de belles baies vitrées en façades. Inutile donc de préciser que cette famille (un couple et deux enfants) profite de beaucoup de luminosité et qu'à la faveur d'une absence de murs et de cloisons, elle se diffuse largement. La technique du poteau-poutre c'est également l'assurance pour les personnes d'évoluer sans contrainte entre les espaces et d'avoir un lien direct vers l'extérieur puisque les nombreuses ouvertures cadrent à merveille le paysage et laissent les pièces se poursuivre sur le dehors. La pièce de vie témoigne d'ailleurs des avantages de ce procédé avec au sein de ce beau volume tout en longueur l'enchaînement fluide de la cuisine, du séjour et du salon. Un bel espace dont on apprécie la très grande luminosité.



## Lieu de vie

Une maison ce n'est pas uniquement des calculs répondant aux réglementations thermiques. Une maison ce n'est pas qu'un principe constructif. Une maison ce n'est pas que de la technique. Une maison, avant tout, c'est un lieu de vie confortable et accueillant. Un endroit où l'on a plaisir à habiter pour profiter de la famille et se ressourcer. Et c'est exactement ce que l'on ressent ici. Et c'est peut-être bien ça qui traduit le mieux un projet réussi.



Les chambres offrent de jolies dimensions. Les parents profitent d'une belle ouverture sur le dehors.



De belles plaquettes de parement anthracites pour rompre avec la blancheur des murs. On ne plaisante pas avec la sécurité. Une grille de protection empêche les enfants de s'approcher du poêle.